



“МОНГОЛ УЛСАД ГАМШГИЙН АЮУЛЫГ БУУРУУЛАХ МЕНЕЖМЕНТИЙН ТОГТОЛЦООГ БОЛОВСРОНГУЙ БОЛГОХ НЬ” МОН/08/305 ТӨСӨЛ

ГАЛ ТҮЙМРИЙН АЮУЛААС УРЬДЧИЛАН СЭРГИЙЛЬЕ!



ИРГЭДЭД ЗОРИУЛСАН ГАРЫН АВЛАГА №2

Улаанбаатар хот
2011 он

“ГАЛ ТҮЙМРИЙН АЮУЛААС УРЬДЧИЛАН СЭРГИЙЛБЭ”

Иргэдэд зориулсан гарын авлага

Бэлтгэсэн: МОН/08/305 төслийн ажилтан П.Байгалмаа

Редактор: ОБЕГ-ын ГТТГ-ын ахлах мэргэжилтэн, тэргүүн ахмад
С.Баатарсүрэн

© “Монгол Улсад гамшгийн аюулыг бууруулах менежментийн тогтолцоог боловсронгуй болгох нь” МОН/08/305 төслөөс 2000 ширхэг хэвлүүлэв.

Хаяг: Сүхбаатар дүүрэг, Партизаны гудамж – 6
Онцгой Байдлын Ерөнхий Газар, 302, 303 тоот өрөө
ШХ-46/1009, Улаанбаатар хот, Монгол Улс
Утас: 976-11-315595, 976-11-328027
Цахим шуудан: secretary@mongoliadisaster.org

АГУУЛГА

НЭГ. ОБЪЕКТИЙН ГАЛ ТҮЙМЭР

Гал, гал түймэр гэж юу вэ?	4
Гал түймрээс урьдчилан сэргийлэх	5
Гэртээ галын аюулгүй байдлыг хангах	7
Галын дохиоллын систем гэж юу вэ?	9
Эцэг, эхчүүд болон хүүхэд асрагчдын анхаарах зүйлс	19
Хөгжлийн бэрхшээлтэй иргэдийн мэдвэл зохих зүйлс	21
Байр/өрөө түрээслэгчдийн анхаарах зүйлс	24
Аялагчдын анхаарах зүйлс	25
Баяр тэмдэглэх үед анхаарах зүйлс	26

ХОЁР. ОЙ, ХЭЭРИЙН ТҮЙМЭР

Ой, хээрийн түймрийн шалтгаан, нөхцөл, хүчин зүйлүүд	29
Ой, хээрийн түймрээс урьдчилан сэргийлэх ажиллагаа	30
Ой, хээрийн түймрийг хохирол багатай, шуурхай унтраах үйл ажиллагаа	32

ГУРАВ. ГАЛЫН АЮУЛААС ҮҮДЭЛТЭЙ БЭРТЭЛ, ГЭМТЛҮҮД, ТЭДГЭЭРИЙН ШИНЖ ЧАНАР, АНХНЫ ТУСЛАМЖИЙН АРГА ХЭМЖЭЭ

Нэг. Түлэгдэлт	34
Хоёр. Угаартах	37

ХАВСРАЛТУУД

Хавсралт 1. Гал унтраах анхан шатны багаж хэрэгслийн жагсаалт	39
Хавсралт 2. Ой, хээрийн түймэр унтраах энгийн багаж хэрэгсэл хийх аргачилсан зөвлөмж	40
Хавсралт 3. Галын аюулаас хамгаалах үндэсний стандартууд	42
Хавсралт 4. Аймаг, нийслэлийн Онцгой байдлын газар, хэлтэс, аврах, гал унтраах ангиудын хаяг байршил, утасны дугаар	43
Ашигласан материалын жагсаалт	48





Нэг. Объектийн гал түймэр

Гал, гал түймэр гэж юу вэ?

Гал нь шатах материал болон бодис, дулааны эх үүсвэр (шүдэнз, лаа, цахилгаан, химийн урвал гэх мэт), хүчилтөрөгч (агаар) гурвын харилцан үйлчлэлээр бий болдог, гэрэл, дулаан ялгаруулдаг физик, химийн үзэгдэл юм. Гал үүсгэгч дээрх гурван хүчин зүйлийг галын гурвалжин гэх бөгөөд эдгээрийн аль нэгийг тусгаарласан тохиолдолд гал асах, шаталт үүсэх үйл явц болохгүй.

Гал үүсэх гурван нөхцөл бүрдсэнээс гал гарч, гал түймрийн дөрөв дэхь хүчин зүйл буюу цаашид дамжин шатах эд зүйл, бодис материал байгаа тохиолдолд ассан гал нь гал түймэр болон өргөжин дэлгэрдэг¹.

Гал үүсч болох бодис, материал, эд зүйлс:

- Хатуу биет (мод, цаас, картон, даавуу, пластик материал гэх мэт)
- Шингэн буюу шингэн хэлбэрт шилжих бодисууд (бензин, тос, тосол, керосин, полиетлин, полестрин гэх мэт)
- Хий (бутан, пропан, хөнгөн цагаан, магни гэх мэт)

Галын ангилал нь шатах бодис, материалын төлөв байдлаас шалтгаална. Галыг А, В, С, D ангилалд хуваан авч үздэг. А ангилалд хатуу бодисын гал, В ангилалд шингэн бодисын гал, С ангилалд хийн гал, D ангилалд металлын гал ордог байна. Галын ангиллыг тогтоосноор ямар арга хэрэгслээр аль ангиллын галыг унтрааж болохыг тэмдэглэн үзүүлж, гал унтраах ажлыг хөнгөвчлөх ач холбогдолтой.²

Галын аюултай бүтээгдэхүүн гэж галын аюулын ангилал, зэрэглэлийн дагуу гал асаах эх үүсвэрээс дөллөж авалцан асах буюу уугин асах бүтээгдэхүүнийг хэлнэ.³

1999 онд батлагдсан “Галын аюулгүй байдлын тухай” Монгол Улсын хуулийн 3 дугаар зүйлийн 3.1.1.-д зааснаар “гал түймэр” гэж хүний амь нас, эрүүл мэнд, хувь хүн болон хуулийн этгээдийн эд хөрөнгө, байгалийн

1 *«Гал унтраагуурын сонголт, ашиглалт, засвар үйлчилгээ» гарын авлага. ОБЕГ, УБ хот, 2010 он*

2 *Галын аюулаас хамгаалах. Галын ангилал. MNS 4284: 2006 стандартаас дэлгэрүүлж үзнэ үү.*

3 *Галын аюултай бүтээгдэхүүний ангилал, зэрэглэл. MNS 4499:2000 стандартаас дэлгэрүүлж үзнэ үү.*



баялаг, нийгэмд хохирол учруулах шаталтыг, 3.1.2. “гал түймрийн гамшиг” гэж объектын болон ой, хээрийн гал түймэр өргөжин дэлгэрч, олон хүний амь нас, эрүүл мэнд хохирох, байгалийн баялаг, эд хөрөнгө их хэмжээгээр сүйрэхэд хүргэх нөхцөл байдлыг, 3.1.4. “галын аюулгүй байдал” гэж учирч болзошгүй гал түймрийн аюулаас хүний амь нас, эрүүл мэнд, эд хөрөнгө болон төр, нийгмийн ашиг сонирхлыг хамгаалсан байдлыг тус тус ойлгоно.

Гал түймрээс урьдчилан сэргийлэх

Галын гурвалжингийн тухай мэдлэгтэй байгаа тохиолдолд гал үүсгэгч гурван хүчин зүйлийн нэгийг нь тусгаарлаж чадаж байхад гал гарахгүй байх нөхцлийг бүрдүүлж чадна. Гал түймрийн ихэнх тохиолдол нь хүний санамсар болгоомжгүй үйлдлээс болж гардаг. Мөн аянга, газар хөдлөлт, хуурайшилт зэрэг байгалийн үзэгдлээс гал түймэр үүсэх тохиолдол байдаг ч харьцангуй бага байдаг.

Аливаа гамшгаас урьдчилан сэргийлэх гол аргуудын нэг нь эрсдэл гарч болохуйц орчинд ажиллаж байгаа хүмүүсийг мэдээллээр хангах явдал юм. Тухайлбал, гал гарсан тохиолдолд тухайн гал ямар бодис материалд, хаана гарч байгаа, түүнээс үүдэн гарч болох үр дагавар, учирч болзошгүй хохирлын талаар дүн шинжилгээ хийн урьдчилсан дүгнэлт гарган мэдээлнэ.

Гал түймрийг ой, хээрийн болон объектийн түймэр гэж ангилан авч үздэг.

Хүний хяналтаас гадуур байгальд тархан шатаж байгаа галыг ой, хээрийн түймэр гэдэг. Ойн хөрсний гадаргуу дээрхи өвслөг ургамал, хүлэр ба ялзмагт давхраа, хагд өвс, хөвд, хаг, мод сөөг, ой моддын иш, титэм галд их хэмжээгээр шатахыг ойн түймэр гэнэ. Харин ой модгүй газрын өвс ургамал, хаг галд их хэмжээгээр тархахыг хээрийн түймэр гэж үзнэ.

Ой, хээрийн түймэр нь аянга буух, галт уул дэлбэрэх, мод хоорондоо шүргэлцэх, сансар огторгуйн биет газарт унах, хүний санаатай болон санамсаргүй үйлдэл гэх мэт олон зүйлээс шалтгаалан үүсдэг. Монгол орны бүх нутгийн 55.3 хувь нь ой, хээрийн түймэр гарч болзошгүй бүсэд багтдаг. Ялангуяа, ой бүхий нутгуудын үлэмж хэсэг нь ойн түймрийн аюул ихтэй бүсэд багтана. Ой бүхий нутгийн 98.52 хувь нь гал түймрийн I ба II ангид багтдаг.

Ой, хээрийн түймрийн 60 гаруй хувь нь 4-5 дугаар саруудад гардаг ба түймрийн гаралт Сэлэнгэ, Хөвсгөл, Дорнод, Булган, Хэнтий аймгууд болон





Улаанбаатар хотуудад хамгийн олон тохиолдож байна. ⁴ Объектийн гал түймэр. Объектийн гал түймрийн 70 орчим хувь нь хүйтний улиралд буюу намар 10 дугаар сарын сүүлчээс хавар 4 дүгээр сарын сүүлч хүртэлх хугацаанд гардаг байна. Энэ нь хүйтний улиралд иргэд, байгууллагуудын галлагаа эхэлж, пийшин, зуух, ил задгай гал, цахилгаан халаагуур ашиглан халаах, дулаацуулах, технологийн шугамыг гэсгээх, цогтой үнс нурмаа ил задгай газар асгах зэрэг иргэдийн санамсар болгоомжгүйтэй холбоотой олон шалтгаантай байдаг. Жилд дунджаар 2200 объектын гал, түймэр гарч, үүний улмаас 55 хүн амь насаа алдаж, 380 гаруй толгой мал хорогдож, 3 орчим тэрбум төгрөгийн хохирол учирдаг байна.

Манай улсын хэмжээнд галын аюулгүй байдлыг хангах, урьдчилан сэргийлэх талаарх мэдлэг мэдээллийг иргэдэд түгээх ажил харьцангуй хязгаарлагдмал, тухайн нөхцөл байдал бүрт тохирсон арга хэмжээг хэрхэн авах талаар нарийвчилсан мэдээллийг иргэдэд хүргэж чадахгүй байгаагаас гал түймрийн, ялангуяа объектийн түймрийн тохиолдолд буурахгүй байна.

Иймд ард иргэд, албан байгууллагууд гал түймрээс урьдчилан сэргийлэх, галын аюулгүй байдлын хангах талаар зохих мэдлэг, мэдээлэлтэй байх, анхан шатны арга хэмжээ авах чадвартай байх шаардлагатай юм.

4 «Монгол Улсад тохиолдсон аюулт үзэгдэл, ослын мэдээний эмхэтгэл 2000-2009». ОБЕГ, Гамшиг судлалын хүрээлэн. УБ хот, 2010 он



ГЭРТЭЭ ГАЛЫН АЮУЛГҮЙ БАЙДЛЫГ ХАНГАХ

Гэртээ бүрэн ажиллагаатай галын дохиололгүй бол гал түймэрт өртөж амь насаа алдах эрсдэлийг хоёр дахин нэмэгдүүлдэг. Гэр ахуйн гал түймрийн бараг тэн хагас нь хоол хийхдээ алдаа гаргаснаас болдог байна. Манай улсад лаа шүдэнзийг буруу хэрэглэснээс болж жил бүр 170 орчим гал түймэр гардаг ба гал түймрийн улмаас 24-26 хүн амь насаа алдаж байна.

Түүнчлэн цахилгаан хэрэгслэлийн ачаалал, цахилгаан шугам сүлжээний ашиглалтын буруугаас үүдэлтэй гал түймрийн тохиолдол жилд дунджаар 450 удаа гардаг байна.

Гэр хороолол, амины орон сууцанд тавих галын аюулгүй байдлын шаардлага

- Галын аюулгүй байдлыг хангах үүднээс гэр хоорондын зай 5 м-ээс доошгүй байна;
- Хашаан дотор үнс нурам хийх төмөр тагтай сав бэлтгэнэ. Эсвэл газар ухаж, үнс нурмыг салхинд хийсэхээс сэргийлж хадгална;
- Амины орон сууцанд байшингийн дотор заслын ажилд шатамхай материал аль болохоор ашиглахгүй байх. Тухайлбал, лампиран материалаар тааз хийхгүй байх, энэ нь галд шатвал хүний эрүүл мэндэд асар хортой утаас ялгаруулж, амь насанд аюул учруулах эрсдэлтэй;
- Пийшин, зуухны өмнө 60*80 см төмөр буюу шатдаггүй материалаар хамгаалалт хийж хамгаалах;
- Пийшингийн яндан, дээврийн хэсгээр шатдаггүй материалаар хамгаалалт хийх;
- Гэр, орон сууцанд хялбар шатамхай шингэн (бензин, керосин, лак, будаг гэх мэт) хадгалахгүй байх;
- Малын тэжээл, өвсийг битүү хаалга, хамгаалалттай байранд хадгалах, яндан, тамхины оч үсрэхээс болгоомжлох;
- Гэр, орон сууцандаа бага оврын гал унтраагуурыг бэлтгэн, ашиглах аргад суралцах;





Орон сууц болон гэр бүлээ галын аюулаас хамгаалах хамгийн хялбар арга бол галын дохиолол суурилуулах явдал юм. Суурилуулсны дараа тогтмол шалгаж байх нь зүйтэй.



Галын дохиоллын систем гэж юу вэ?

Болзошгүй гал түймрийн аюулыг түргэн шуурхай мэдээлж, хүний амь нас, эд хөрөнгийг хамгаалах зориулалт бүхий дохиоллын систем нь барилга байгууламжийн хэмжээ, зориулалтаас хамааран утсан холбоогоор ажилладаг галын мэдээлэгч, зайгаар ажилладаг мэдээлэгч гэж ангилагдана. Галын дохиолол нь утаа болон дулааны эх үүсвэрээс мэдээлдэг ялгаатай. Утааны мэдрэгч нь болзошгүй аюулыг мэдээлж, арга хэмжээ авах боломжийг илүүтэй олгодог учир гэр, орон сууцанд сонгож хэрэглэх нь зүйтэй. Барилга, байгууламж тоноглох галын дохиоллыг барилгын норм, дүрмийн (БНБД-21-0405) шаардлагаар сонгох хэрэгтэй.

- Утаа гармагц шууд дээш тархдаг учир утааны дохиоллыг гэрийн тооно, баганын ойролцоо, аль болох өндөр цэгт байрлуулах
- Дохиоллын дуут дохиог ямар ч нөхцөлд сонсогдохуйцаар хангалттай чанга дуугарахаар тохируулах
- Зайгаар ажилладаг дохиоллын зайг тогтмол шалгаж, сольж, цэвэрлэж, шаардлагатай бусад үйлчилгээг хийлгэж, ашиглалтын бэлэн байдалд байлгаж занших

Дулаан мэдрэгч



Утаа мэдрэгч



Галын тогооны өрөөнд:

Цахилгаан болон хийн зуухан дээр халуун ажиллагаа бүхий хоол хийж байгаа үед бага насны хүүхдийг ойр байж, түлэгдэж гэмтэхээс онцгойлон сэрэмжлэх нь зүйтэй. Шүдэнз болон хайруулын тавгийг хүүхэд хүрэхгүй газарт тавих





- Хэлхгэр, сул хувцсанд гал амархан авалцдагийг санахад илүүдэхгүй;
- Гал тогоонд хэрэглэгддэг алчуур, даавуу зэргийг зуухан дээр тавихгүй байх;
- Цахилгаан хэрэгслийг, ялангуяа тогонд залгадаг хэсгийг хуурай байлгахад анхаарах;
- Талх шарагчийг тогтмол цэвэрлэж, гал тогооны хөшиг болон цэвэрлэгээнд хэрэглэдэг ороосон цаас зэргээс хол байрлуулах;
- Шарах шүүгээ болон мах шарахад зориулсан гриллийг тогтмол цэвэрлэж, зааврын дагуу ашиглахад анхаарах. Үлдэгдэл өөх, тосноос гал гарч, хөгжих эрсдэлтэй;

БОГИНО ДОЛГИОНЫ ЗУУХАНД ТӨМӨР ЭДЛЭЛ ХИЙХИЙГ ХАТУУ ХОРИГЛОНО.

- Халуун тосонд юм шарж байгаа бол болгоомжтой байж, гал гарахаас сэрэмжил;
- Халуун тосонд хийж шарах зүйлсээ хуурай байлгаж, тос үсрэхээс сэргийлэх;
- Тосноос утаа гарч эхэлбэл хэт халуун болсны шинж тул зуухаа унтрааж, хөртөл түр орхих хэрэгтэй;
- Хэрэв хайруулын таваг шатвал зуухаа унтраа, дээр нь ус хийж болохгүй;



Цахилгаан хэрэгслийн галын аюулгүй байдлыг хангах:

- Цахилгаан хэрэгслийн ачааллыг тохируулж, цахилгааны утас халсан эсэхийг тогтмол шалгаж байх;
- Цахилгаан хэрэгслийг анх худалдаж авахдаа бүрэн бүтэн байдал, чанарын шаардлага хангах эсэхийг сайтар нягтлах;
- Олон оролттой залгуурын ачааллыг хэтрүүлэхгүй байж, гал гарахаас сэргийлэх;
- Залгуур бүрийн цахилгааны чадал/ампер янз бүр байдгийг анхаарахад илүүдэхгүй;
- Залгуурын чадлын дээд хязгаарыг хэтрүүлэхгүй байх;
- Цахилгаан хэрэгслийн залгуур гэмтсэн, шалбарсан эсэхийг шалгаж, засварлах, ялангуяа тавилга, хивс зэргийг дор орж халхлагдсан бол тогтмол шалгаж байх;
- Цахилгаан хэрэгслийг тогноос салгах нь гал гарах эрсдэлийг бууруулна, ялангуяа хэрэглээгүй болон унтахдаа заавал салгах нь зүйтэй;
- Цахилгаан халаагуурыг хөшигнөөс зайтай байрлуулах, хувцас хатаах зорилгоор ашиглахгүй байх;

Тамхинаас үүдэлтэй галын аюулаас сэрэмжлэх:

- Тамхийг бүрэн унтрааж, нэн даруй цэвэрлэж хэвших;
- Хэзээ ч орондоо тамхи бүү тат;
- Зориулалтын үнсний сав хэрэглэх, цаас болон хогийн саванд бүрэн унтраалгүйгээр хаяхгүй байх;
- Хэт ядарсан, тайвшруулах эм уусан болон согтууруулах ундаа хэрэглэсэн үедээ тамхи татахдаа болгоомжтой байх хэрэгтэй. Тамхиа татаж дуусгалгүй унтсан тохиолдолд ор, буйданд гал гарч болзошгүйг анхаарах;
- Шүдэнз, асаагуур зэргийг хүүхдээс хол байлгаж хэвших;





Лаа:

- Лааг асаахдаа зориулалтын лааны сууринд хийж хэвших, хөшиг зэрэг шатаж болзошгүй зүйлсээс хол зайтай тавих;
- Өрөөнөөс гарч явахдаа лаагаа унтраах, шөнийн цагаар бүрэн унтраасан эсэхээ шалгадаг байх;
- Хүүхдийг лаа асаасан өрөөнд харгалзах хүнгүйгээр орхихгүй байх;

Аюулгүйн гарц:

Гэртээ галын дохиолол суурилуулах нь гал түймрээс урьдчилан сэргийлэх чухал алхам хэдий ч дохиолол ажиллахгүй болсон үед яах вэ?

- Гал гарсан үед гадагш гарах аюулгүйн гарцтай болох, гэр бүлийн бүх гишүүнд хэрхэн гарахыг зааж өгөх;
- Аюулгүйн гарцыг ямагт чөлөөтэй байлгах;
- Хамгийн сайн гарц бол орж гардаг ердийн хаалга юм. Гэхдээ энэ хаалгаар гарах боломжгүй үед гарах хоёр дахь гарцыг бий болгох;
- Аюулгүйн гарцыг ашиглах цөөн хормын дадлагыг тогтмол хийдэг байх;
- Гэрийн тавилгаа өөрчилсөн тохиолдолд аюулгүйн төлөвлөгөөгөө шинэчилдэг байх;
- Хаалганы болон цонхны түлхүүрийг хүн бүрийн мэддэг газар хадгалах;





ГАЛ ГАРСАН ҮЕД ЯАХ ВЭ?

- Гал гарсан тохиолдолд тэвдэж сандралгүйгээр, аль болох хурдан хугацаанд гэрт байгаа хүмүүсийг гадагш гаргахыг хичээх;
- Юунаас болж гал гарсныг тогтоох болон эд зүйлсээ гаргах зэрэгт цаг алдах хэрэггүй;
- Утаа гарсан бол доошоо суух буюу мөлхөх, доогуур утаа сийрэг, агаар арай цэвэр байдаг;
- Хаалга онгойлгохоосоо өмнө хаалга халсан эсхийг шалгах, хэрэв халсан бол хаалганы нөгөө тал шатаж байх магадлалтай;
- 101, 105 дугаарын утсанд галын тухай дуудлагыг цаг алдалгүй өгч, гэрийн хаягаа тодорхой хэлж өгөх. Эдгээр дугаарууд төлбөргүй байдаг;

Өмсөж байгаа хувцас чинь шатвал яах вэ?

- Гүйж болохгүй, гүйвэл гал улам асах болно;
- Газар хэвтээд, өнхөрөх нь гал нэмж асахыг багасгана;
- Хөнжил, зузаан материалтай цув зэргийг нөмөргөж, галыг унтраах арга хэмжээ авах;
- ЗОГС, ХЭВТ, ӨНХӨР командыг биелүүл!!!



Гадагш гарах аюулгүйн гарцыг ашиглах боломжгүй үед яах вэ?

- Гадагш гарах боломжгүй болсон үед бүгд цонх, утастай нэг өрөөндөө цуглар;
- Хаалганы доогуурх завсарыг утаа орж ирэхээс сэргийлж алчуур, орны гудас хэрэгслээр хааж, цонхоо онгойлгож, тусламж дууд;
- Хэрэв нэг давхарт байгаа бол цонхоор гадагш гарч болох юм;
- Цонхоо онгойлгож чадахгүй бол цонхны доод хэсэг рүү цохиж шилийг хагал, шилний хагарсан өнцөгт зүсэгдэхээс сэргийлж, хөнжил болон болон зузаан алчуур тавь;

Өндөр байшинд гал гарсан бол яаж гадагш гарах вэ?

- Хэрэв гал гарч байгаа бол цахилгаан шат болон тагт руу гарах хэрэггүй;
- Утаатай үед замаа алдаж, төөрөхөд амархан байдаг учир шат хүртэл хэдэн хаалга байгааг тайван цагт тоолж мэдэх;
- Шат болон хонгилд ямар нэгэн хайрцаг, савтай хог зэрэг шатаж болзошгүй зүйл байгаа эсэхийг шалга;
- Шат хүрэх хаалга хаагдсан эсэхийг шалга;
- Галын дохиолол хаана байдаг, ажиллаж байгаа эсэхийг шалга;
- Амьдардаг байранд чинь галын дохиолол байгаа ч гэсэн өөрийн гэрт/ өрөөнд галын дохиолол заавал суурилуулах хэрэгтэйг анхаар;



Унтахдаа юуг анхаарах вэ?

Унтаж байгаа үедээ хүн галын аюулд өртөх эрсдэл хамгийн их байдаг. Иймд унтахаасаа өмнө галын аюулгүй байдлыг хангаж, шалгаж үзэх нь зүйтэй юм.

- Өрөөнийхөө хаалгыг хааж унтах;
- Хөргөгчөөс бусад цахилгаан хэрэгслийг шөнө унтрааж байх, ялангуяа цахилгаан зуухыг унтраасан эсэхийг заавал шалгаж байх;
- Угаалгын машиныг асаалттай орхиж болохгүй;
- Цахилгаан халаагчийг унтрааж, гал хамгаалагчийг ажиллуулах;
- Лаа, тамхиа бүрэн унтрааж, цэвэрлэх;
- Гадагш гарах гарцуудыг чөлөөтэй байлгах;
- Цонх, хаалганы түлхүүрийг хүн бүрийн мэдэх газар тавьж хэвших;



Аялал, зугаалгаар явахдаа галын аюулгүй байдлыг сахих нь:

- Хотын гадна гарч зугаалах болон аялалаар явахдаа ил задгай гал түлэхгүй байх;
- Тамхины галыг бүрэн унтрааж байх, явуут дундаа машины цонхоор тамхины ишийг хэзээ ч бүү хая;
- Мод, өвстэй газар лонх, шил хаяхгүй байх, шилэн дээр нар тусч, улмаар цонолт үүсэн гал гарах эрсдэлтэйг сана;
- Хөдөө явж байхад гал гарч байвал холбогдох газарт яаралтай мэдэгд;
- Нэгэнт гал гарч эхэлсэн, хэмжээ нь их бол унтраах гэж оролдох хэрэггүй, хурдан холдож явах, өөрсдийн аюулгүй байдалд анхаарах;



Шорлог хийхдээ анхаарах зүйлс:

- Урьдчилан сэргийлэх зорилгоор устай хувин, элс бэлэн байлгах;
- Аюулгүйн зааварчилгааг мөрдөх, байшин дотор шорлог хийж болохгүй;
- Шорлогоо орхиж явж болохгүй;
- Шорлог хийж байгаа газар нь мод бут, модон хашаа, цэцэрлэгээс хол байхыг анхаарах;
- Хоол хийж буй газраас бага насны хүүхэд, гэрийн тэжээмэл амьтдыг хол байлгах;
- Хоолоо хийж дууссаны дараа хийгээ хаасан эсэхээ эхэлж шалга, энэ нь газ алдагдахаас сэргийлнэ;
- Хоолоо хийж дууссаны дараа шорлогийн хэрэгслээ хангалттай хөргөсний дараа дотогш оруулах;
- Шорлогны нүүрсийг хангалттай хөргөсний дараа хогийн саванд хийх;
- Шорлог хийж байгаа хүн согтууруулах ундаа ихээр хэрэглэхгүй байхыг анхаарах;



Хийн тоног төхөөрөмжийн аюулгүй байдлыг хангах:

- Гал асаахын тулд бензин, керосин хэрэглэж болохгүй;
- Хийн алдагдлыг ил галын дөлөөр шалгахыг хориглоно;
- Хийн баллоныг шатны доор хадгалж болохгүй, хэрэв гал гарвал дэлбэрэх аюултай;
- Хийн баллоныг гэрээс гадна, нарны гэрэл шууд тусахгүй болон жаваргүй газар хадгалах нь зүйтэй;
- Хийн баллоныг хийг бүрэн дууссаны дараа сольж, гэр байшин, машинаасаа хол хадгалах;
- Хийн баллоныг гэр байшинд сольж болохгүй, аль болох агааржуулалт сайтар газар солих хэрэгтэй;
- Гал гарвал, тэвдэж сандралгүйгээр хүмүүсийг гал гарсан газраас холдуулах, гадагш гаргах, гал унтраах мэргэжлийн байгууллагад хандан тусламж дуудах;

Хэрэв майхан болон чиргүүлтэй машинд байрлаж байгаа бол:

Майхан 60 секунд хүрэхгүй хугацаанд шатаж дуусдаг гэдгийг анхаарч, гал гарахаас урьдчилан сэргийлж байх хэрэгтэй.

- Майхны дотор болон ойролцоо лаа хэрэглэхгүй байх нь зүйтэй, гар чийдэн илүү аюулгүй байдаг;
- Аюулгүй байдлыг хангахын тулд майхны хананаас аль болох зайтай хоолоо хийх хэрэгтэй;



- Жижиг майхны дотор хоол хийх хэрэггүй;
- Түргэн шатдаг материал болон урт ургасан өвсний ойролцоо хоол хийх зэргээр гал гаргахгүй байх;
- Майханд гал гарсан тохиолдолд майхнаас хэрхэн гарахаа урьдчилан төлөвлөх;
- Хамт яваа хүмүүстэйгээ гал гарсан тохиолдолд авах арга хэмжээгээ төлөвлөж, Зогс, Хэвт, Өнхөр командыг биелүүлэхийг зөвлө;
- Майхны дотор тамхи бүү тат;
- Чиргүүлтэй машинд байрлаж байгаа бол галын дохиолол байрлуул;
- Хоол хийхдээ болгоомжтой байж, зуухаа асаалттай нь орхиж явахгүй байх;
- Гадагш гарах болон унтахын өмнө бүх ахуйн цахилгаан хэрэгслийг унтрааж байх;
- Үнсний саваа зориулалтын шатахгүй материалаар хийгдсэн эсэхийг шалгах, орондоо хэзээ ч тамхи бүү тат;
- Зуухныхаа дээр хувцсаа бүү хатаа;
- Хогоо чиргүүлтэй машинаас аль болох зайтай хаяж, эргэн тойрноо цэвэрлэж байх нь болзошгүй галын үед гал нэмж шатахаас сэргийлнэ;
- Чиргүүлтэй машиндаа агааржуулагч байрлуулж, агаар орох бусад гарцыг хаахгүй байх нь хортой хий хуримтлагдахаас сэргийлнэ;
- Хаалганы ойролцоо гал унтраагч байрлуулж, хэрхэн хэрэглэхийг мэддэг болох;

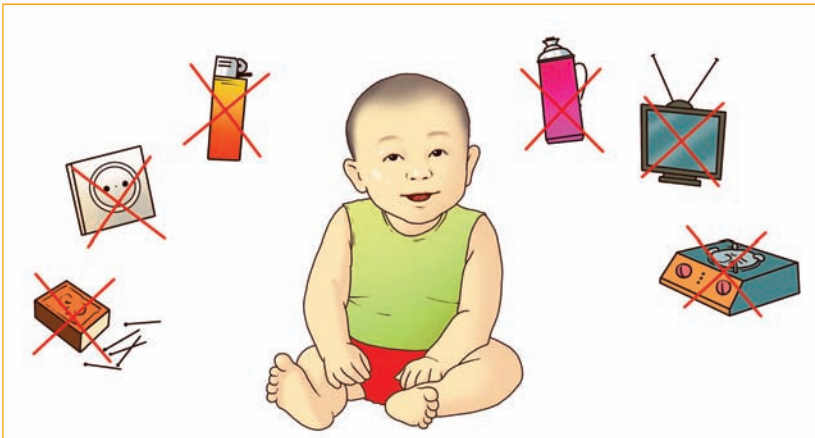


ЭЦЭГ, ЭХЧҮҮД БОЛОН ХҮҮХЭД АСРАГЧДЫН АНХААРАХ ЗҮЙЛС

Манай улсад ахуйн гал түймрээс болж жил бүр 34-36 хүүхэд амь насаа алдаж байна. Гал түймэрт нас барсан хүмүүсийн 60-70 орчим хувь нь бага насны хүүхдүүд байдаг.

Хүүхдийн галд өртөх эрсдэлийг бууруулах:

- Лаа, шүдэнз, асаагуур болон гал гаргаж болзошгүй бусад зүйлсийг хүүхдээс хол байлга;
- Хүүхдэд цахилгааны залгуурын нүхэнд хуруугаа хийж болохгүй гэдгийг сайтар хэлж өгөх хэрэгтэй;
- Цахилгааны залгуурны нүхийг зориулалтын хамгаалалттай болгох;
- Хүүхдийн өрөөн дэхь телевиз, компьютер зэрэг цахилгаан хэрэгслийг шөнийн цагаар бүрэн унтрааж байх;
- Задгай зуух болон халаагуурт хаалт хийх;
- Гал зуухны өрөөнд хүүхдийг харгалзах хүнгүйгээр орхихгүй байх;
- Хүүхдийг цахилгаан зуух, хайруулын таваг, халуун цай, хоолтой сав, данх зэрэг гал зуухны бусад хэрэгслийг татаж асгах, түлэгдэж гэмтэхээс байнга сэрэмжил;





Галын аюулгүй байдлын талаар хүүхэд юуг мэдвэл зохих вэ?

Хүн бүр хүүхдийнхээ аюулгүй байдлыг баталгаажуулахыг хүсдэг. Иймд хүүхдэд гал гарахаас хэрхэн сэргийлэх, гарсан тохиолдолд хэрхэн өөрийгөө хамгаалах талаар зааж өгөх нь зүйтэй. Хэлж өгсөн зүйлийг хүүхэд үнэхээр ойлгож авсан, санаж байгаа эсэхийг лавлаж дахин ярилц. Бага насны хүүхдэд юу хийж болох, юу хийж болохгүйг тодорхой хэлж өгөх нь хялбар байдаг бол арай том хүүхдэд дэлгэрэнгүй тайлбарлаж өгөх нь зүйтэй. Үүнд:

- ➔ Шүдэнз, асаагуур, лаа, цахилгаан хэрэгсэл болон цахилгааны залгуур зэрэгт хүрэх, тэдгээрээр тоглохгүй байх;
- ➔ Энд тэнд шүдэнз юмуу асаагуур байхыг харвал том хүнд хэл;
- ➔ Задгай гал болон халаагуурын ойролцоо ихээхэн болгоомжтой байх;
- ➔ Цахилгаан зуухыг хэзээ ч бүү асаа, хайруулын тавганд бүү хүр;
- ➔ Гэрэл болон халаагуур дээр юм тавьж болохгүй;

Дараах аюулгүйн зааварчилгааг хүүхдүүддээ хэлж өг:

- Хэрвээ ямар нэгэн утаа, галын дөл олж харвал том хүнд яаралтай хэл;
- Гал гарвал байшингаас чадах чинээгээрээ хурдан гарах;
- Гэрийн тэжээмэл амьтан болон тоглоомоо авах гэж буцаж орж болохгүй;
- Утас олж (магадгүй хөршийнхөөсөө) 101, 105 руу залгаж дуудлага өгч, хаягаа хэлэх (ингэж утсаар дуудлага өгөх дасгалыг хийлгэх нь зүйтэй ба хүүхдээ гэрийнхээ хаягийг зөв мэдэж байгаа эсэхийг шалгах хэрэгтэй);
- Галын дуудлагыг зөвхөн үнэхээр гал гарсан үед өгдөг гэдгийг анхааруулах;
- Гал гарсан үед нуугдаж болохгүй, аль болох хурдан гадагш гарах хэрэгтэйг анхааруулах;
- Утаа гарсан үед доош суун, шалан дээгүүр мөлхөх. Утаа доошлох тусам сийрэг, бага байдгийг тайлбарлаж өг;
- Гадагш гарч чадахгүй бол цонхтой өрөөнд орж, алчуур, гудас зэргээр хаалганы доогуур утаа орж ирэхээс хамгаал;
- Цонхоо онгойлгож, Гал гарлаа, туслаарай гэж хашгир, тусламж дууд;
- Хувцас чинь шатаж байвал гүйж болохгүйг сануулж, Зогс, Хэвт, Өнхөр дасгалыг зааж өг;



Болзошгүй галын үед гадагш гарах аюулгүйн гарцыг төлөвлөж, хүүхэд болон хүүхэд асрагчид зааж тайлбарлаж өгөх нь зүйтэй;

- Хүүхдийнхээ хамт аюулгүйн гарцаар гадагш гарах дадлагыг хийх;
- Гарц гадагш гарахад ямагт чөлөөтэй байх ёстойг сана;
- Аюулгүйн гарцаар гарах боломжгүй үед хаагуур гарах боломжтойг бодож ол;
- Хаалга болон цонхны түлхүүрийг хүүхэд асрагч болон гэрийн бусад хүн бүрийн мэддэг газар хадгал;

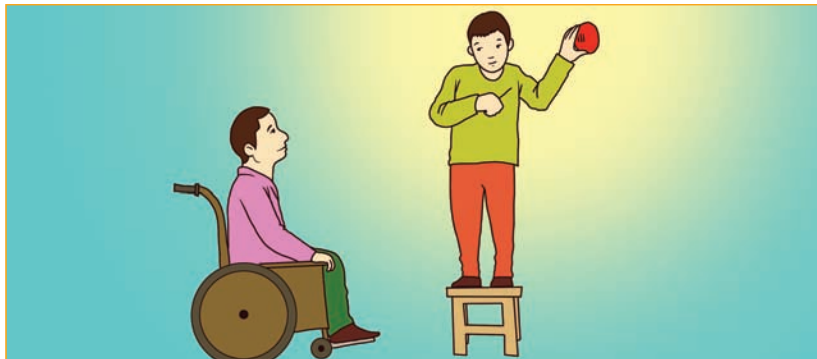


ХӨГЖЛИЙН БЭРХШЭЭЛТЭЙ ИРГЭДИЙН МЭДВЭЛ ЗОХИХ ЗҮЙЛС

- Гэртээ галын дохиолол суурилуул. Хэрэв өөрөө чадахгүй бол бусдын тусламжийг ав;
- Ихэнх ахуйн гал түймэр шөнөөр гардаг тул галын дохиоллын байрлал таныг сэрээхээр зайд, тухайлбал, унтлагын өрөөнд чинь байгаа эсэхийг анхаарч үзэх;
- Хэрэв та сонголын бэрхшээлтэй бол гэрэл асдаг, чичиргээгээр чимээ өгдөг галын дохиоллыг тавиулах нь зүйтэй;
- Гал гарсан тохиолдолд өөрөө утсаар дуудлага өгч чадахгүй бол хөршөөсөө тусламж хүс;
- Хэрэв та харааны бэрхшээлтэй, дохиолол мэдрэхэд хэцүү байдаг бол галын дохиолол дээрээ тод өнгийн цаас нааж болно;
- Хэрэв та хөдөлгөөний бэрхшээлтэй бол галын дохиоллыг таазандаа биш ханандаа суурилуулах нь тохиромжтой;



- Мөн явган таяг зэрэг явахад дэм болох зүйлсийг өөртөө бэлдэж авах нь зүйтэй;



- Хэрэв та хүчилтөрөгчийн аппарат хэрэглэж байгаа бол аппарат болон хүчилтөрөгчийн баллоныг нарны шууд тусгалаас хол, сайтар агааржуулсан, дулааны бүхий л эх үүсвэрээс зайтай байрлуулах хэрэгтэй;
- Хүчилтөрөгчийг ил галын дэргэд хэрэглэхгүй байх, үүнд газ болон богино долгионы зуух мөн хамаарна. Эдгээрээс хүчилтөрөгчийг 3 м-ээс багагүй зайд байлгах нь аюулгүй;
- Хүчилтөрөгчийн аппаратыг хэрэглэж байгаа бол үсний сэнс гэх мэт гэр ахуйн цахилгаан барааг хэрэглэх, тамхи татах зэргийг хатуу хориглох хэрэгтэй;



- Цахилгаанаар ажилладаг жин хэрэглэж байгаа нөхцөлд норгохоос болгоомжил. Хэрэв норговол хэрэглэхийн өмнө сайтар хатаах хэрэгтэй;
- Халуун устай лонх, цахилгаан жин хоёрыг хамт хэрэглэхгүй байх, цахилгаан халаагч болон цахилгаанаар халдаг хөнжил зэргийг 3 жил тутамд сольж байх хэрэгтэй;
- Хөгжлийн бэрхшээлтэй хүмүүс гал гарсан тохиолдолд ямар аюулгүйн гарцаар, хэрхэн гадагш гарах вэ гэдгээ мэддэг байх нь чухал юм. Өөртөө эвтэйхэн, гадагш гарах боломжтой гарах гарцыг олж, өдөр шөнийн аль алинд нь дасгал хийж үз;
- Унтлагын өрөөндөө утсаа өөрт ойр байрлуулах, утсаа цэнэгтэй байлгахад анхаар;
- Аюулгүйн гарцыг ямагт чөлөөтэй, яаралтай гарах үед саад учруулахааргүй, гэрэлтүүлэгтэй байлгахад анхаар;
- Галын дохиоллоо хэрхэн ажилладаг болон гэрийн хаалга болон бусад түгжээний нууц үг, тайлах код зэргийг сайтар мэддэг байх;
- Түлхүүрээ яаралтай үед олж авахад хялбар газар хадгалах;

Хэрвээ гал гарвал

- Галыг өөрөө унтраах гэж оролдох хэрэггүй. Яаралтай гадагш гарч, галын дуудлага өгөхийг хичээх хэрэгтэй;
- Өөрөө дуудаж чадахгүй/боломжгүй бол хөршөөсөө тусламж хүсээрэй;
- Хэрэв гадагш гарч чадахгүй бол, боломжтой бол цонх, хаалгатай өрөөнд орж, хаалгаа хаагаад, хаалганы доогуур утаа оруулахгүйн тулд гудас, хөнжил зэргээр чигж;
- Цонхоо онгойлгон, тусламж дуудаарай, хэрэв хашгирахад хэцүү байвал шүгэлдэх зэргээр чимээ өгөхийг хичээх;хэрэгтэй;





БАЙР/ӨРӨӨ ТҮРЭЭСЛЭГЧДИЙН АНХААРАХ ЗҮЙЛС

Түрээсийн/хөлсний байр энгийн байруудаас галд өртөх магадлал 7 дахин өндөр байдаг байна. [www.cornwall.gov.uk]

- Ажлын байрны болон амьдрах зориулалтаар байр, өрөөгөө түрээслүүлж байгаа тухайн байрны эзэн галын аюулгүй байдлыг хангах талаар тодорхой үүрэг хүлээвэл зохино. Тухайлбал, хийн болон цахилгаан хэрэгслийн аюулгүй байдал, бүрэн бүтэн байдлыг хариуцах;
- Хий ашигладаг бол хий ашиглалттай холбоотой бүхий л үйлчилгээг зөвхөн мэргэжлийн байгууллагаар хийлгүүлж байх;
- Тавилга, бусад тоног төхөөрөмжүүдийн галын аюулгүй байдлын шаардлагыг хангаж байгаа эсэхийг шалгах, галд шатамхай материалаар хийгдсэн тавилга тавихгүй байх;
- Байрны эзэн нүүрсхүчлийн хий илрүүлэгч суурилуулж, түүнийгээ тогтмол шалгаж байвал зохино. Нүүрсхүчлийн хийг харж, үнэрлэж, мэдрэх боломжгүй хэдий ч түүгээр амьсгалвал үхэлд хүргэх аюултай гэдгийг санах хэрэгтэй;
- Байр түрээслэгчид өөрсдөө өрөөндөө галын дохиолол байрлуулах нь эрсдэлээ бууруулж буй бас нэг алхам болно;
- Халаагуурыг хувцас хатаах зорилгоор бүү ашигла, гал гарахаас сэрэмжилж халаагуураас зайтай өлгөх хэрэгтэй;
- Цахилгаан хэрэгсэл болон залгуур харлаж, шатсан болон цахилгаан хэрэгсэлтэй холбоотой аливаа асуудал гарвал байрны эзэнд яаралтай мэдэгд;
- Цахилгаан хэрэгслийн гэмтлийг өөрөө засварлах гэж оролдох хэрэггүй. Байрны эзэн болон засварчин дуудах хэрэгтэй;
- Цахилгаан утасны хөндлөн огтлолын хэмжээнээс хамаарч залгаж болох цахилгааны залгуурын дээд хэмжээг тодорхойлдог учир цахилгааны шугам, тоног төхөөрөмжийг сонгохдоо заавал мэргэжлийн хүнд хандаж тусламж ав;
- Уртасгагч болон цахилгааны залгуур дээрх хүчдэлийн залгаж болох дээд хэмжээг хэтрүүлэхгүй байхад анхаарах;
- Гал гарсан үед гадагш гарах аюулгүйн гарцтай болох, утаатай үед замаа харж чадалгүй төөрч мэдэх учир гарц хүртэл хичнээн хаалга байгааг тоолж тогтоож авах;
- Аюулгүйн гарцыг ямагт ашиглахад боломжтой, чөлөөтэй байлгахад анхаарах, гал гарсан өрөөний хаалгыг хаах нь гал улам нэмэгдэхээс



- сэргийлж, гадагш гарах цаг хожиход тустай;
- Түлхүүрээ хүн бүрийн мэдэх газар хадгал;

АЯЛАГЧДЫН АНХААРАХ ЗҮЙЛС

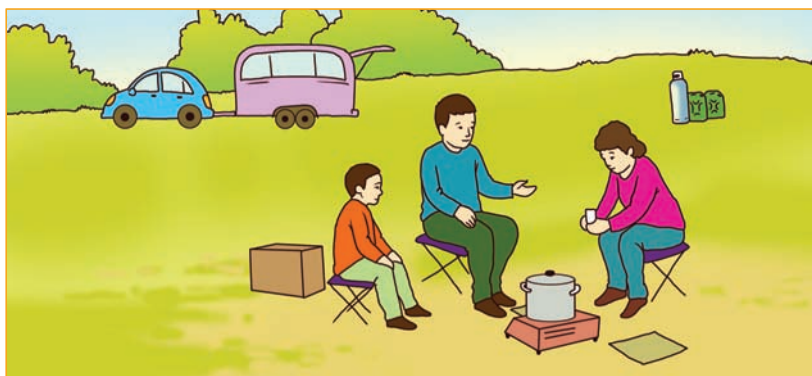
Манай улсад жил бүр 120 орчим гал түймэр нь автомашин, аялагчдын чиргүүлтэй машинд гардаг байна. Лаа шүдэнз, ил галаас 2 хоног тутамд 1 гал түймэр гарч байна. Жил бүр 10-12 хүн гал гаргадаг зүйлтэй болгоомжгүй харьцсанаас амь насаа алддаг байна.

- Чиргүүлтэй машин дотор гал гарвал яаралтай гадагш гарч, тусламж дууд;
- Чиргүүлтэй машины доторх цонхыг шаардлагатай үед гадагш гарах гарц болгон ашиглах боломжтой байлгах;
- Чиргүүлтэй машиндаа 4-5 кг жинтэй гал унтраагуур болон галын дохиолол суурилуул, долоо хоног бүр туршиж байх, зайг нь тогтмол шалгаж байх;
- Машины доторх агааржуулагчийг хааж болохгүй, үргэлж нээлтэй байлгах;
- Нүүрсхүчлийн хий илрүүлэгчийг машиндаа байрлуулж, хордохоос сэргийл;
- Чиргүүлтэй машин хооронд цахилгааны залгуурыг дамжуулах хэрэггүй;
- Залгуурын ачааллыг хэтрүүлэхгүй байхад анхаарах;
- Халаагуурын дээр болон ойролцоо хувцсаа хатаахгүй байх;
- Халаагуурын бүрэн ажиллагаатай байгаа эсэхийг тогтмол шалгадаг байх, эвдэрсэн бол мэргэжлийн засварчнаар засуулах;
- Чиргүүлтэй машины дотор лаа асаасан бол орхиж явахгүй байх;
- Дотор тамхи татах нь эрсдэлтэй тул чиргүүлтэй машинаас гарч татах нь зүйтэй;
- Шүдэнз, лааг хүүхэд хүрэхгүй газарт тавих;
- Хоол хийх, ялангуяа халуун тос ашиглаж байгаа бол ихээхэн анхааралтай байж, хүүхдийг түлэгдэхээс сэргийлэх;





- Чиргүүлтэй машин хоорондын зай 6 м-ээс багагүй байх ёстойг анхаар;
- Машиныхаа доор бензин хадгалахыг хориглох, хийн баллоныг хэрэглээгүй үедээ бүрэн хаах, бензин, хий болон шатах материалыг чиргүүлтэй машинаас 6 м-ээс багагүй зайд хадгалах хэрэгтэй;
- Хийн баллон болон савтай бензинийг нарны гэрлийн шууд тусгалаас хол, битүү газар хадгалах, хий алдагдахгүй байхад анхаарах;
- Машины яндангаас оч хаяж байгаа эсэхийг шалга;
- Аялагчид ил задгай гал түлсэн тохиолдолд үнс нурмаа бүрэн унтрааж, галын аюулгүй байдлыг хангасны дараа тухайн газрыг орхиж явах;



БАЯР ТЭМДЭГЛЭХ ҮЕД АНХААРАХ ЗҮЙЛС

- Баяр тэмдэглэх үед, аюулгүй байдлын үүднээс гэртээ уригдсан зочдод галын аюулгүй гарцыг зааж өгөх, хэрэв гал гарвал хүүхэд, өндөр настнуудад онцгой анхаарал тавих;
- Тамхины үнс, бүрэн унтраагаагүй тамхины иш зэргээс болж хогийн сав шатахаас сэргийлэх, үнсний сав хангалттай олныг тавьж өгөх;
- Гэрт чинь хонох зочдод гадагш гарах шаардлага гарсан үед хаагуур гарах, түгжээтэй тохиолдолд хаалганы түлхүүр хаана байгааг хэлж өгөх;
- Галын наадам хийхэд зориулсан галт пуужин (салют)-г шидэх буюу халаасандаа хийхгүй байх;
- Галын наадам хийж байхдаа согтууруулах ундаа хэрэглэхгүй байх;
- Галт пуужинг тагтай хайрцаг саванд галын аюулгүй нөхцөлд хадгалах;



- Хувинтай ус ойролцоо байлгах, гал унтраагуурыг ямагт бэлэн байлгах;
- Галт пуужинг ашиглахдаа зааврыг нь сайтар унших, харанхуйд зааврыг унших бол гар чийдэн ашиглах, шүдэнз, лаа зэрэг шууд ил гаргахгүй байхад анхаарах;
- Шинэ жилийн баярын чимэглэл нь хялбархан шатах материалаар хийгдэх нь түгээмэл байдаг учир цаасан болон бусад төрлийн чимэглэлийг гэрлийн бүрхүүл, хатаагуур зэргийн дээр болон ойролцоо өлгөхгүй байх нь зүйтэй;
- Шинэ жилийн сүлд модны гэрлэн чимэглэлийг унтахаасаа өмнө заавал унтраах, залгуурын ачааллыг хэтрүүлэхгүй байхад анхаарах;





Гал унтраагуурын бүтэц



Гал унтраагуур ажиллуулах заавар



ОПУ-Нунтаг гал унтраагуул

Зориулалт:

Нефтийн бүтээгдэхүүн, хялбар авалцан асах шингэн, хатуу бодис, материал, 1000В хүртэл хүчдэл бүхий цахилгаан тоног төхөөрөмжид гарсан галыг унтраахад зориулагдсан.

Ажиллуулах дараалал:

- Лацыг авна
- Гал унтраагуулын хошууг гал руу чиглүүлнэ
- Бариулыг атгах эсвэл товчлуурыг дарна
- 5 секундийн дараа гал унтраах ажиллагаа эхэлнэ

ХОЁР. ОЙ, ХЭЭРИЙН ТҮЙМЭР

ОЙ, ХЭЭРИЙН ТҮЙМРИЙН ШАЛТГААН, НӨХЦӨЛ, ХҮЧИН ЗҮЙЛҮҮД

Хүмүүсийн санамсар болгоомжгүй, буруутай үйл ажиллагаанаас гарсан ой, хээрийн түймэр нийт түймрийн ихэнх хувийг эзэлдэг бөгөөд үлдсэн хувь нь аянга, үрэлт, хуурайшилт, өөрөө халалт зэрэг байгалийн хүчин зүйлээс болдог байна. [ГСХ. Ой, хээрийн түймрээс урьдчилан сэргийлэх, түүнтэй тэмцэх гарын авлага]

Шалтгаанууд. Манай улсад гарч байгаа ой, хээрийн түймрийн шалтгааныг ангилж үзвэл

Хүний үйл ажиллагаатай холбоотой шалтгаан:

- Цогтой үнс нурам ил задгай хаяснаас
- Тамхи шүдэнзний галыг дутуу унтрааж хаяснаас
- Ил задгай гал түлээд үнс нурмаа бүрэн унтраалгүй орхисноос
- Галт сумаар буудсанаас
- Трактор, машин, галт тэрэгний яндангийн очноос
- Техникийн хавиралт, үрэлтээс
- Талбайн сүрэл шатааснаас
- Шатах шингэн буруу ашигласнаас
- Бүрэн бус техник ашигласнаас
- Түймрийн цурамнаас

Байгалийн гэнэтийн үзэгдэл бусад хүчин зүйлийн улмаас гарсан түймрийн шалтгаан:

- Аянга цахилгаанаас
- Хөрсөн доорх хүлэр, ургамлын үндэс болон бусад органик нэгдэл бодисын ялзрал, халалт зэрэг аажим исэлдэлтийн шаталтаас
- Хүчтэй салхинд мод, ургамлын харилцан үрэлтээс гэж тус тус ангилна.

Түймэр гарч тархахад нөлөөлдөг хүчин зүйлүүд. Үүнд: агаарын хуурайшилт, салхины хурд, агаарын температур нэмэгдэх, улирлын онцлог, газрын гадаргуугийн онцлог, бэлчээрийн ургамлын байдал зэрэг байгаль цаг уурын хүчин зүйлс нөлөөлдөг байна. Зун, намрын улиралд гандуу байсан, өвөл цас бага орсон, хуурайшилт ихтэй нөхцөлд түймэр гарах магадлал





ихтэй байдаг. Өвлийн цасан бүрхүүл хайлж, ургамлын чийг хамгийн бага болдог хавар 3-р сарын 15-наас 6-р сарын 15 болон намар 8-р сарын 15-наас 11-р сарын 15 хүртэл хугацаа нь түймрийн аюултай улирлын үе байдаг. Салхи нь түймэр хурдан тархах нөхцлийг бүрдүүлдэг.

Мөн тухайн орон нутгийн удирдлага, зохион байгуулалтын чадавхын түвшин, хүн ам, иргэдийн сахилга, дэг журам, гал түймрийн менежментийн түвшин зэрэг зохион байгуулалт, менежментийн хүчин зүйлс, тухайн орон нутгийн эдийн засаг, санхүүгийн чадавх, гал түймрээс урьдчилан сэргийлэх, бэлэн байдлыг хангах, шуурхай унтраах ажлын төсвийн төлөвлөлт зэрэг эдийн засаг, санхүүгийн хүчин зүйлс нөлөөлдөг байна.

ОЙ, ХЭЭРИЙН ТҮЙМРЭЭС УРЬДЧИЛАН СЭРГИЙЛЭХ АЖИЛЛАГАА

Түймрээс урьдчилан сэргийлэх ажлыг үр дүнтэй зохион байгуулж чадвал харьцангуй бага зардал, хөдөлмөр зарж, түймрийн тоо, хохирлыг бууруулж чадах тул энэ арга хэмжээнд тэргүүн зэргийн ач холбогдол өгч, гол үйл ажиллагаагаа үүнд чиглүүлэх хэрэгтэй. Түймрээс урьдчилан сэргийлэх үйл ажиллагаанд орон нутгийн аж ахуйн нэгж, байгууллага, ард иргэдэд гал түймэр гарч байгаа шалтгаан, нөхцөл, түймрийн улмаас учирч байгаа хохирлын тухай болон түймрээс урьдчилан сэргийлэх талаар хийж гүйцэтгэвэл зохих ажил, хуулиар хүлээсэн үүрэг, хариуцлагыг нь ойлгуулах, хүн бүрийг урьдчилан сэргийлэх ажилд татан оролцуулах нь зүйтэй.

Ой, хээрийн түймрээс урьдчилан сэргийлэхийн тулд зохион байгуулалтын дараах арга хэмжээг авбал зохино:

- Ой, хээрийн түймэр хаана олон удаа, ямар шалтгаанаар гарч байгаад дүгнэлт хийж, урьдчилан сэргийлэх ажлынхаа чиглэлийг сонгох
- Тухайн орон нутагт гал түймрээс урьдчилан сэргийлэх талаар өдөрлөг зохиох
- Түймрийн аюултай улирал угтуулан гал түймрээс урьдчилан сэргийлэх 7,14 хоног, сарын ажил зохион байгуулах
- Гал түймэр гаргуулахгүй байх талаар иргэд, аж ахуйн нэгж, байгууллагуудтай гэрээ хэлцэл хийж, баталгаа гаргуулах, түймэр гарсан үед хамтран ажиллах, тэднээс тусламж авах талаар ярилцаж тохиролцох



- Түймрийн аюултай улиралд оч баригчгүй машин техникүүдийг ажилд гаргахгүй байх, хөдөө, ой хээрт явах машин техник, мотоциклтэй хүмүүсийг заавал бүртгэж, түймрээс урьдчилан сэргийлэх талаар хуулга, санамж өгч байх

Сургалт, сурталчилгааны арга хэмжээ. Сургалт, сурталчилгаа нь гал түймрээс урьдчилан сэргийлэх ажлын нэг чухал хэсэг бөгөөд ой, хээрийн түймрийн гаралт, тархалтыг багасгахад чиглэгдсэн бэлэн байдлыг хангах, шуурхай унтраах, мэдлэг болон дадлага чадварыг эзэмших, хүмүүсийн санамсаргүй, болгоомжгүй үйл ажиллагааны улмаас түймэр алдах явдлаас сэрэмжлүүлэхэд чиглэсэн үйл ажиллагаа хамаарна. Сургалтын үйл ажиллагаанд:

- Ой, хээрийн түймрээс урьдчилан сэргийлэх хууль тогтоомж
- Түймэр гардаг шалтгаан, нөхцөл, түүнээс урьдчилан сэргийлэх аргууд
- Урьдчилан сэргийлэх талаар аж ахуйн нэгж, байгууллага, иргэдийн хүлээх үүрэг
- Түймрийн цагийн байдлыг үнэлэх
- Түймэр унтраах энгийн багаж хэрэгсэл хийх, ашиглах арга
- Түймэр унтраах ажлыг зохион байгуулах арга, техник
- Хамгаалалтын зурвас татах, цурав тавих арга
- Түймэр унтраах үеийн хөдөлмөр хамгаалал, аюулгүй ажиллагаа

Сурталчилгааны үйл ажиллагаанд:

- Аж ахуйн нэгж, байгууллагуудын мэдээллийн цаг, сум, багийн өдөрлөгийн үеэр түймрээс урьдчилан сэргийлэх талаар лекц, яриа хийх
- Радио, телевизээр сэрэмжлүүлэг мэдээ явуулах
- Сонин хэвлэлд мэдээ, мэдээлэл бичих
- Зурагт хуудас гаргах
- Хот, суурингаас гарч байгаа гол зам болон даваа, ой дундуур гарсан замд сурталчилгааны самбар босгох
- Тээврийн хэрэгслийн жолооч, зорчигчдод санамж, зөвлөмж тараах
- Урлагийн тоглолт бүхий сурталчилгаа хийх
- Түймрийн аюултай газруудад ил гал гаргах, тамхи шүдэнзээ унтраалгүй хаяхыг хориглосон тэмдэг хийж тавих

Дээрх ажлуудыг хуурайшилт ихтэй, түймрийн аюултай улирлын өмнө





буюу түймрийн аюултай улирлын турш эрчимтэй зохион байгуулна. Сурталчилгаанд байгаль хамгаалах уламжлалт ёс заншил, шашны зарим зан үйл, сургаалыг ашиглавал илүү үр дүнд хүрэх магадлалтай юм.

Гал түймрээс урьдчилан сэргийлэх, хамгаалах зорилгоор автомашин, трактор, тээврийн бусад хэрэгслийн янданд шаардлага хангасан оч баригч хийлгэх, цахилгааны болон түлшний системийн тоног төхөөрөмж, шугам сүлжээний хэвийн үйл ажиллагааг хангуулах, түймрээс хамгаалах хамгаалалтын зурвас татах, цурам тавих зэрэг инженер техникийн арга хэмжээг мэргэжилтний оролцоотой хийж гүйцэтгэх үйл ажиллагааг хийдэг.

ОЙ, ХЭЭРИЙН ТҮЙМРИЙГ ХОХИРОЛ БАГАТАЙ, ШУУРХАЙ УНТРААХ ҮЙЛ АЖИЛЛАГАА

Ой, хээрийн түймэр унтраах үйл ажиллагаанд түймрийг илрүүлэхээс эхлээд түүнийг унтрааж дуусах хүртэл авсан бүх арга хэмжээ багтана. Түймрийг гаргасан дор нь илрүүлж, цаг алдалгүй хурдан мэдээлж, унтраах арга хэмжээг хэр зэрэг шуурхай зохион байгуулснаас түймэртэй тэмцэх ажлын үр дүн шалтгаалдаг.

Ой, хээрийн түймрийг унтраах ажлыг зохион байгуулж байгаа удирдагч нь түймрийн цагийн байдлыг тодорхойлон, үнэлэлт, дүгнэлт өгч, газар орны бартаа, зам, гол мөрөн, түймэр тархах чиглэл, гол хүчээ хаана байрлуулах талаар шийдвэр гарган, түймэр унтраах хэсэг, бүлгүүдийг шуурхай оновчтой зохион байгуулж ажиллана. Ойн түймрийг унтраах хүч хэрэгслийг ажиллуулах, шийдвэрлэх чиглэлийг:

Нэгдүгээрт, хот суурин байгаа чиглэлээс

Хоёрдугаарт, аль ой ихтэй талаас

Гуравдугаарт, мод бэлтгэх талаас

Дөрөвдүгээрт, хадлан тариалангийн талаас байвал зохино.

Хөрсний түймрийг бүсэлж тал бүрээс нь түймрийн урдаас нь угтаж, хоёр хажуу жигүүрээр нь, ар талаас нь жигүүрийн шатлагыг унтраах аргаар ажиллана. Ой, хээрийн түймрийг унтраахад хязгаарлах бүс зурвас татах, шатлагын хүрээ хэсэгт ус цацах, цохих зэрэг аль боломжтой арга, хүрээг сонгож авна. Цурам тавих замаар түймрийг түлш, шатах материалаас тусгаарлана. Дулааныг бууруулах, хүчилтөрөгчийг хязгаарлахын тулд ус



цацах аргыг хэрэглэдэг. Шороо цацаж хүчилтөрөгчийг хязгаарлаж замаар галыг унтраана. Мөн үлээгч аппаратаар үлээлгэж галын дөлийг/дулааныг шатах материалаас таслан галыг унтраана.

Түймэр унтраах төлөвлөгөөг боловсруулахдаа дараах зарчмуудыг баримтална. Үүнд:

- Түймэртэй тэмцэх хамгийн хялбар тактиkyг сонгож авна
- Газар орны онцлог, цаг агаар, түймрийн байдал, түймэр унтраах хүч, техник хэрэгслийн хангамжийг тооцож үзэх
- Тухайн нөхцөлтэй уялдуулан хүч хэрэгслийг шуурхай хуваарилаж түймэр унтраах аргыг ашигтайгаар өөрчлөх
- Түймэрт ажиллаж байгаа хүч, хэрэгслийг хооронд нь уялдуулах
- Түймэр унтраах ажлыг шийдмэг, шуурхай зохион байгуулах

Түймрийн тархалтыг зогсоох. Ой, хээрийн түймрийг унтраахдаа салхины хүчнээс хамаарч унтраах аргыг сонгоно. Салхины хүч их бол асч байгаа салхины чиглэлийн дагуу хажуу болон ар хэсгээс нь эхлэн цохиураар цохих буюу үлээгч аппарат, ус шүршигч ашиглан унтраах арга хэрэглэнэ.

Түймрийн өмнө саад болох гол горхи, зам, байгалийн саад байгаа бол түүнийг ашиглан цурав тавих аргыг хэрэглэж болно. Бололцоотой үед хөдөө аж ахуйн машин механизм ашиглан зурвас гарган түүнийхээ дотор талд цурав тавих замаар унтрааж болно. Ойд бол зурвас гаргах аргыг хэрэглэдэг. Зурвас гаргахдаа тэнд байгаа модны дундаж өндрөөс хоёр дахин өргөнтэй зурвас гаргаж цэвэрлэнэ.

Түймрийг унтрааж цурманд оруулах. Түймрийн цурамын захар асч байгаа цог нурмыг цэвэрлэж, цурамын гүн тийш шүүрдэх, цурамын захад ойр уугиж байгаа хожуул, үндсийг ус, шороо хийж дахин гарахааргүй унтраана.

Түймрийн цурам доторх галыг унтраах. Цурамын захад ойр асч байгаа мод, унанги мод зэргийг унтрааж шаардлагатай бол хөрөөдөж шатаж байгаа хэсгийг цурамын гүнд оруулж аюулгүй болгох арга хэмжээ авна. Түймрийн цурамын захад уугиж байгаа хомоол, үндэс, бут салхинд асч түймэр дахин дэлгэрэх аюултай байдаг тул сайтар цэвэрлэж унтраана.

Түймрийн цуравын манаа. Ойн түймрийн үед үндэс, хожуул хөрсөн доогуураа асч, түймрийн цуравын гадна талд шинээр түймэр үүсэх, мөн шатаж байгаа мод унаж шинээр түймэр гарах зэрэг шалтгаанаар дахин дэлгэрдэг тул 3-10 хүртэл хоногоор харуул манаа гаргах нь зүйтэй.





ГУРАВ. ГАЛЫН АЮУЛААС ҮҮДЭЛТЭЙ БЭРТЭЛ, ГЭМТЛҮҮД, ТЭДГЭЭРИЙН ШИНЖ ЧАНАР, АНХНЫ ТУСЛАМЖИЙН АРГА ХЭМЖЭЭ

Нэг. Түлэгдэлт

Галын дөл, хэт халуун шингэн, халуун уур, химийн бодис, цахилгаан гүйдэл, цацраг туяа гэх мэт хүчин зүйлийн нөлөөллөөр арьс болон арьсан доорх өөхөн эд, эрхтэн гэмтэхийг түлэгдэлт гэнэ.⁵ Шалтгаанаар нь ангилж үзвэл:

1. Дулааны (халуун шингэн, улайссан хатуу биет, галын дөл, халуун уур гэх мэт)
2. Химийн (хүчил, шүлт, хүнд металл гэх мэт)
3. Туяаны (хэт ягаан туяа, рентген туяа, атомын цацраг туяа гэх мэт)
4. Цахилгааны (аянга, цахилгаан гүйдэл)
5. Холимог

Дулааны түлэгдлийг гүнээр нь үндсэн 4 зэрэгт хуваадаг.

I зэрэг. Арьс тод улаан өнгөтэй болж хавдана.

II зэрэг. Тунгалаг, цайвар шаравтар шингэн бүхий цэврүү үүснэ.

III зэрэг. А.Арьсны өнгөн давхарга бүхэлдээ үхэжсэн байна. Б.Арьсны бүх давхарга гэмтэж үхэжсэн байна.

IV зэрэг. Хальс, өөхлөг шөрмөс, булчин, ясаа хүртэл гэмтэж үхжинэ.

Түлэгдэлтийн аюултай эсэх нь:

- Түлэгдэлт юунаас болж үүсэв (галын дөл үү, химийн бодис уу гэх мэт)
- Хаана түлэгдсэн (толгойд уу, хөлд үү гэх мэт)
- Хэр талбай хамарсан
- Түлэгдсэн хүний нас (хүүхэд үү, том хүн үү)
- Түлэгдсэн хүний эрүүл мэндийн байдал (хэвтрийн хүн үү, архаг өвчтэй хүн үү) зэргээс хамаарна.

Түлэгдэлт нь хэр зэрэг талбайг хамарснаас шалтгаалж 9-ийн тооны дүрмийг баримтална. 9 тооны дүрэм гэдэг нь насанд хүрсэн хүний гарын алгыг 1% гэж үзээд түлэгдэлтийн хэмжээг тогтоохыг хэлнэ. Насанд хүрсэн хүн 25-30%, хүүхэд 10-15% түлэгдсэн тохиолдолд шоконд орох эрсдэлтэй.

⁵ *Анхны тусламж үзүүлж сурцагаая. гарын авлага. МУЗН, УБ хот, 2006 он*



Шинж тэмдэг

Түлэгдэлтийн үед арьсан дээр илрэх дээрх өөрчлөлтүүдээс гадна их хэмжээний талбайг хамарсан тохиолдолд дараах шинж тэмдгүүд илэрнэ.

- Судасны лугшилт олширно. (1 минутанд 80-аас дээш)
- Амьсгал олширно. (1 минутанд 20-оос дээш)
- Арьсны өнгө цайж, ам хамрын гурвалжин хөхөрнө.
- Толгой эргэнэ.
- Дотор муухайрна.
- Огиулна.
- Бөөлжинө.
- Ам хатна.
- Ухаан санаа өөрчлөгдөнө.

Түлэнхий өвчнийг эмнэлзүйн шинжээр нь дараах 4 үе болгож үзнэ:

1. Түлэнхийн шок – цусны бичил эргэлтэнд өөрчлөлт гарна. Шээсний хэмжээ багасна. (1-3 хоног)
2. Хурц хордлогын үе – цусны эргэлтийн үйл ажиллагаа сайжрахын хамт нөгөө талаас цусанд хорт бүтээгдэхүүн орж, хордлого үүсгэнэ. Уураг, хлор багасч, шингэн их алдана. (3-14 хоног)
3. Халдвар хордлогын үе – түлэгдэлтийн 7-10 дахь хоногуудад түлэгдлийн гэмтсэн арьсны өнгөн үхэжсэн хэсэг унаж, шарх ил болно. (14-с дээш хоног)
4. Эдгэрэх үе – эмчилгээний үр дүнгээс хамаарна. Эхний 3 үеийн туршид гарсан өөрчлөлтүүд аажмаар сэргэнэ. Хүнд тохиолдолд (2-4 жил)

Түлэгдэлтийн үед үзүүлэх анхны тусламж

Аль ч хэлбэрийн түлэгдэлтийн үед анхны тусламжийн зарчим нь:

- Хамгийн эхэнд тусламж үзүүлж буй хүн өөрийн аюулгүй байдлыг хангасан байх
- Голомтоос холдуулах, түлж байгаа зүйлийг биеэс зайлуулна.
- Урсгал хүйтэн усаар 10-25 минут угаах, химийн түлэгдлийн үед 20-30 минут тасралтгүй усаар угаана.

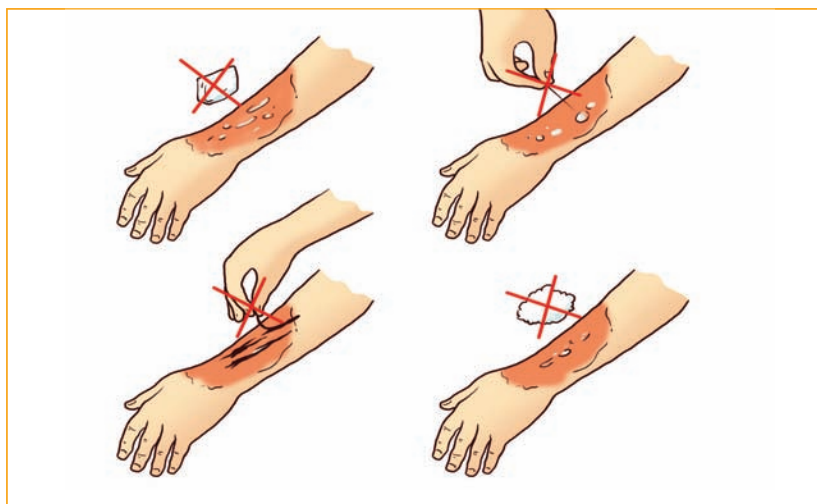




- Нүдэнд орсон бол эрүүл нүд дээр байрлахаар угаана.
- Цэвэр боолт хийнэ.
- Бие барьсан хувцас, эд зүйлсийг яаралтай тайлж авна (бөгж, цаг, бүс гэх мэт)
- Өвдөлт намдаах эм тариа хийж болно. (Анальгин, арьсан доор 2%-ийн промедолын уусмал 1 мл тарина)
- Эмнэлгийн байгууллагад яаралтай хандана.

Хориглох зүйл

1. Түлэгдсэн хэсэг дээр цас, мөс тавих
2. Түлэгдсэн хэсэгт үүссэн цэврүүг хагалах
3. Түлэгдсэн хэсэгт наалдсан хувцсыг хуулах
4. Түлэгдсэн хэсэг дээр хөвөн материал тавих



Түлэнхийн боолт:

- Химидин 0,5%
- Тамедин 0,75%
- Фурациллин 1: 5000
- Панкипсины тос
- Анестезинтэй тос
- Чацаргананы цэвэр тос, вазелин, антибиотикийн холимог ариутгасан тос
- Мөнгөжүүлсэн тос
- Фламмазин

Хоёр. Угаартах

Гал түймрээс үүссэн утаа, хорт хийнд хүний амьсгал боогдох, амьсгал боломжгүй болох, улмаар үхлийн аюулд хүргэх ч эрсдэлтэй. Утаа, хийгээр амьсгалсан хүн угаартаж, хорддог. Угаартах үеийн шинж тэмдэг:

- Толгой эргэх, өвдөх
- Бие сулрах, чих шуугих
- Бөөлжих
- Амьсгал боогдох, ухаан алдах гэх мэт.

Эдгээр шинж тэмдэг илрэхэд өвчтөнд яаралтай тусламж үзүүлэхгүй бол амь насанд аюултай.

Ахуйн хэрэглээнд элбэг байх болсон баллонтой хийг ашиглах, хадгалах дүрмийг баримтлаагүйгээс хийнд хордох явдал их гардаг байна. Хий нь өнгө, үнэргүй учир алдагдаж байгаа нь төдийлөн мэдэгддэггүй. Иймд хийн алдагдлыг хэмжих багажийг суурилуулах нь зүйтэй.





Угаартсан хүнд анхны тусламж үзүүлэхдээ:

- Утаа, хий бүхий өрөө тасалгаа, орчноос угаартсан хүнийг яаралтай гаргах
- Хордсон өрөө тасалгаа, орчны цонх, хаалгыг онгойлгож, цэвэр агаар оруулах
- Угаартсан хүнд тайвшруулах эм уулгах (валерин гэх мэт)
- Угаартсан хүн ухаан алдсан болон амьсгалахад хүндрэлтэй байвал яаралтай эмнэлгийн тусламж дуудах, эмчийг иртэл нь өвчтөнд хиймэл амьсгал хийх
- Ахуйн хийнд хордож угаартсан хүнд тусламж үзүүлэхдээ хувцасны товчийг тайлж, амьсгалах замыг чөлөөлөх, толгойд нь хүйтэн жин тавих, спирт үнэртүүлэх, цээжинд иллэг хийх, хөлийг цээжнээс өндөр түвшинд хэвтүүлэх арга хэмжээ авна
- Өвчтөний амьсгал удааширах, тасалдах (минутанд 8-аас доош удаа амьсгалах) үед яаралтай хиймэл амьсгал хийх шаардлагатай.



Хавсралт 1. Гал унтраах анхан шатны багаж хэрэгслийн жагсаалт

Гал унтраах анхан шатны багаж хэрэгсэл нь гал үүсвэрлэн гарсан эхлэлийн үед шаталтыг зогсоох зориулалтаар хэрэглэх дараах төрлийн багаж хэрэгслээс бүрдэнэ⁶. Үүнд:

1. Хүрз
2. Галын дэгээ
3. Хөрөө
4. Сүх
5. Царил
6. Хувин
7. Жоотуу
8. Элстэй сав (хайрцаг)
9. Устай сав (торх)
10. Эсгий болон галд тэсвэртэй бүтээлэг
11. Төрөл бүрийн гал унтраагуур
12. Агаар дахь тэсрэх болон галын аюултай хольцыг саармагжуулах бодис бүхий хэрэгсэл
13. Бусад (саармагжуулагч бодис, усан сан, ус сорох, шахах хөөрөг, галын хоолой, хошуу гэх мэт)



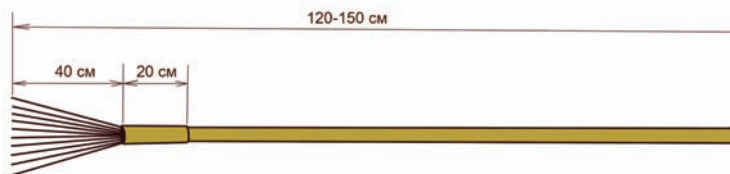
⁶ Аж ахуйн нэгж, байгууллага, барилга байгууламжид гал унтраах анхан шатны багаж хэрэгслийн зайлшгүй байх шаардлага, норм. MNS 5566:2005 стандартаас дэлгэрүүлж үзнэ үү.



Хавсралт 2. Ой, хээрийн түймэр унтраах энгийн багаж хэрэгсэл хийх аргачилсан зөвлөмж

1. Троссон шүүр

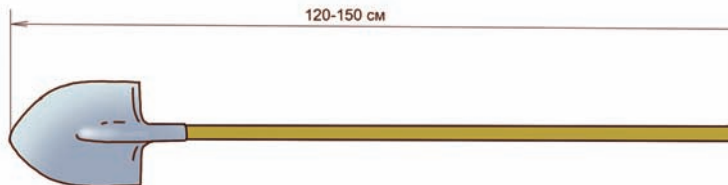
Ой, хээрийн түймрийн цурмын захыг дотогш нь шүүрдэн, шатах материалуудыг салхинд хийсэхээс нь өмнө цохин цэвэрлэхэд ашигладаг. Троссон шүүр шүүрний ишийг зурагт заасан хэмжээгээр чанар сайтай мод юмуу хөнгөн цагаан хоолой /труба/-оор хийх нь тохиромжтой. Анхаарах зүйл нь шүүр хийх тросс нь мушгирч орооцолдохгүй шулуун байх ба хэтэрхий урт тросс нь хоорондоо орооцолддог муу талтай байдаг.



2. Хүрз

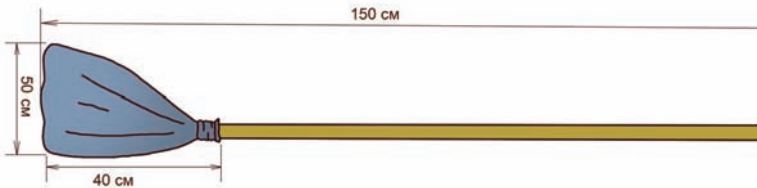
Хүрзийг хамгийн ойр зуур ахуйн зориулалтаар ч өргөн хэрэглэдэг. Ой, хээрийн түймэртэй тэмцэхэд хамгийн өргөн хэрэглэдэг багаж нь хүрз юм. Хүрзээр сул буюу дунд зэргийн эрчимтэй шатаж байгаа ой, хээрийн түймрийн дөлийг шороо цацах буюу галын зурвас гаргаж, түймрийг унтраана.

- Түймрийн цурамны дагуу шороон зурвас гаргах
- Цурав татах үед шороо цацаж зурвас гаргах болон шороо цацаж түймрийн дөлийг дарж унтраах
- Хөрсний доорхи болон малын өвөлжөө бууцны түймрийг шуудуу гаргаж хамгаалах
- Асаж байгаа бут мөчир зэргийг цавчиж унтраахад ашиглана. Тэгэхээр хүрзийг сайтар ирлэсэн байх ба хүрзний ирийг резин шланг /хоолой/ ашиглан хамгаалалт хийсэн байх шаардлагатай.



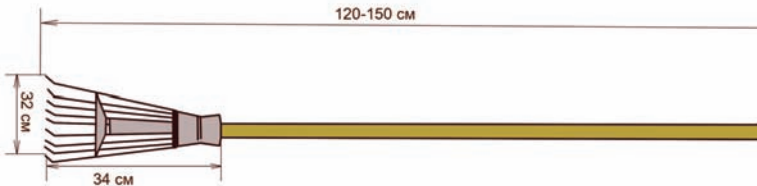
3. Резин цохиур

Цохиураар шатаж байгаа галын дөлийг агаараас тусгаарлаж намдаах болон бүрэн унтраах зориулалттай боловч галыг дотогш нь цохиж шүүрдэх нь үр дүнтэй. Цохиурыг автомашины дугуйны ашиглагдахгүй болсон дотуур резинээр зурагт заасан хэмжээний дагуу хийдэг. Тэгэхдээ цохиур нь нүхгүй бол галын дөлийг дэвж идэвхжүүлдэг муу талтай тул зураг дээр заасны дагуу нүх гаргахын зэрэгцээ хэд хэдэн газар төмөр утсаар өргөс гаргаж өгвөл шатаж байгаа хуурай өвс, ургамал навч зэргийг дотогш нь шүүрдэхэд илүү үр дүнтэй байдаг. Мөн цохиур иш хоёрыг холбосон бэхэлгээг амархан автдаг байхаар бодолцох хэрэгтэй. Учир нь резин цохиураар түймэр унтраах явцад резин цохиурыг түргэн хугацаанд солих шаардлага гардаг тул бэхэлсэн боолтыг амархан авагдаж хийгддэг байхаар тооцох, резин цохиурын нөөцтэй байх шаардлагатай.



4. Төмөр савар

Төмөр саврыг цурманд асч байгаа болон асч болох зүйлийг цэвэрлэж бөөгнүүлэхэд хэрэглэдэг. Саварны ажлын талбайг ихэсгэж, багасгаж, ой, хээрийн түймрийн зэрэглэлд зохицуулж болдгоороо бусад гар багажнаас онцлогтой. Саварны шүдийг 5 мм бүдүүнтэй, гантай төмөр утсаар зурагт заасны дагуу матаж хийнэ. Харин ишний урд хэсэг заавал дөрвөлжин байх шаардлагатай. Энэ нь саварны ажлын талбайг ихэсгэж, багасгах тохируулга байрласантай холбоотой.





Хавсралт 3. Галын аюулаас хамгаалах үндэсний стандартууд⁷

1. Галын аюулаас хамгаалах нийтлэг асуудал. Галын ангилал. MNS 4284: 2006
2. Галын техник, нэр томъёо, тодорхойлолт. MNS 0639: 1989
3. Галын аюулгүй байдлын нэр томъёо, тодорхойлолт. MNS 0640: 1989
4. Гал эсэргүүцэх техник. Үндсэн төрөл. MNS 0641: 1989
5. Галын аюултай бүтээгдэхүүний ангилал, зэрэглэл. MNS 4999: 2000
6. Галын аюулаас хамгаалах. Гал унтраах ангийн зэрэглэл. Галын автомашины тоо. MNS 5108: 2001
7. Гал түймрээс хамгаалах. Аж ахуйн нэгж, байгууллага, барилга байгууламжид гал унтраах анхан шатны багаж хэрэгслийн зайлшгүй байх шаардлага. MNS 5566: 2005

⁷ www.estandart.mn



Хавсралт 4. Аймаг, нийслэлийн Онцгой байдлын газар, хэлтэс, аврах, гал унтраах ангиудын хаяг байршил, утасны дугаар

	Байгууллагын нэр	Яаралтай үед холбогдох утасны дугаар	Хаяг, байршил
1.	Онцгой Байдлын Ерөнхий газар	265726	УБ хот, Сүхбаатар дүүрэг, Партизаны гудамж 6 /Баруун 4 зам, Наран их дэлгүүрийн хойно/
2.	Нийслэлийн Онцгой байдлын газар, жижүүр	2622-48, 2002, 101	УБ хот, Чингэлтэй дүүрэг, 4-р хороо, Хувьсгалчдын өргөн чөлөө 16
3.	Шуурхай удирдлагын төв	3257-26, 9200-2204	УБ хот, Чингэлтэй дүүрэг, 4-р хороо, Самбуугийн 18-р гудамж
4.	Аврах отряд	2481, 3435-85, 9890-9400	УБ хот, Баянгол дүүрэг, 4-р хороо, Дунд голын хойд эрэг
5.	Аврах тусгай анги, жижүүр	6329-19, 9200-2071	УБ хот, СХД, 4-р хороо, Мах Импекс компаний хойно
6.	Шуурхай бүлэг 105	105, 2662-75, 2635-42	УБ хот, Чингэлтэй дүүрэг, 4-р хороо, Хувьсгалчдын өргөн чөлөө 16
7.	Баянгол дүүргийн ОБХ, дуудлага хүлээн авагч	6320-49, 9889-7263, 3010-80	УБ хот, Баянгол дүүрэг, 20-р хороо, Төв түүхий эдийн ажилчдын байр
8.	Гал унтраах 18-р анги	9889-7264	УБ хот, Баянгол дүүрэг, 20-р хороо, Төв түүхий эдийн ажилчдын байр
9.	Багануур дүүргийн ОБХ, дуудлага хүлээн авагч	1211-01	УБ хот, Багануур дүүрэг, 3-р хороо, үйлдвэрчний хэсэг





ГАЛ ТҮЙМРИЙН АЮУЛААС УРЬДЧИЛАН СЭРГИЙЛЬЕ

10.	Гал унтраах 64-р анги	20301	УБ хот, Багануур дүүрэг, 3-р хороо, үйлдвэрчний хэсэг
11.	Багахангай дүүргийн ОБХ, дуудлага хүлээн авагч	02221-01, 02224-4941	Багахангай дүүрэг, 1-р хороо, ЗДТГ-ын 2-р давхар
12.	Гал унтраах 80-р анги	2221-01	Багахангай дүүрэг, 1-р хороо, ЗДТГ-аас хойш 300 м
13.	Баянзүрх дүүргийн ОБХ, дуудлага хүлээн авагч	4603-10, 9200-6007	УБ хот, БЗД, 13-р хороо, БЗД-ийн 1-р давхар
14.	Гал унтраах 63-р анги	4603-11	УБ хот, БЗД, 8-р хороо, авто вокзалын хажууд
15.	Налайх дүүргийн ОБХ, дуудлага хүлээн авагч	1231-01, 70231-01	Налайх дүүрэг, 2-р хороо, Дамдингийн гудамж
16.	Гал унтраах 28-р анги	123-101	
17.	СХ дүүргийн ОБХ, дуудлага хүлээн авагч	4964-01, 6311-10	УБ хот, СХД, 5-р хороо, ЗДТГ
18.	Гал унтраах 26-р анги	6320-59	УБ хот, СХД, 4-р хороо, Мах Импекс компаний урд
19.	Гал унтраах 11-р анги	4964-01	УБ хот, СХД, 1-р хороо, Олон улсын хүүхдийн "Найрамдал" төв
20.	Гал унтраах 29-р анги	9312-7990	УБ хот, СХД, 20-р хороо, Баянхошууны хуучин эцэс
21.	СБ дүүргийн ОБХ, дуудлага хүлээн авагч	9812-2034	УБ хот, СБД, 6-р хороо, ЗДТГ
22.	Гал унтраах 34-р анги	3570-77	УБ хот, СБД, Дамбадаржаагийн 15-р хороо
23.	Хан-Уул дүүргийн ОБХ, дуудлага хүлээн авагч	3422-56, 3799-47, 4971-01	УБ хот, ХУД, 3-р хороо, Үйлдвэрийн цагаан хаалганы баруун талд
24.	Гал унтраах 14-р анги	3422-56	
25.	Гал унтраах 30-р анги	3799-47	
26.	Гал унтраах 65-р анги	4971-01	УБ хот, ХУД, 12-р хороо, "Бөхөг" ХХК-ий зүүн талд



27.	Чингэлтэй дүүргийн ОБХ, дуудлага хүлээн авагч	3108-02, 7011-0571	УБ хот, ЧД, 4-р хороо, Хүнсний 1-р дэлгүүрийн баруун талд
28.	Гал унтраах 10-р анги	101	
29.	Архангай аймгийн ОБХ, дуудлага хүлээн авагч оператор	(01332)-101, 22265,	Архангай аймаг, Эрдэнэбулган сум
30.	Гал унтраах 51-р анги		
31.	Баян-Өлгий аймгийн ОБХ, дуудлага хүлээн авагч	(01422)-101, (01422)-21866	Баян-Өлгий аймаг, Өлгий сумын 1-р баг
32.	Гал унтраах 31-р анги		
33.	Баянхонгор аймгийн ОБХ, дуудлага хүлээн авагч оператор	(01442)-101, (01442)-22030, 22111	Баянхонгор сумын 1-р баг
34.	Гал унтраах 16-р анги		
35.	Булган аймгийн ОБГ, дуудлага хүлээн авагч оператор	(01342)-101, 22430,	Булган сумын 5-р баг, Ханддоржийн гудамж
36.	Гал унтраах 20-р анги		
37.	Гал унтраах 50-р анги	9934-8011	Хангал сумын Хялганат тосгон
38.	Говь-Алтай аймгийн ОБХ, дуудлага хүлээн авагч оператор	(01482)-101, 24880,	Есөн булаг сум, Харзад баг
39.	Гал унтраах 59-р анги		
40.	Говь-Сүмбэр аймгийн ОБХ, дуудлага хүлээн авагч оператор	(01542)-101, (01542)-23025, 9654-0105	Сүмбэр сум, 2-р баг
41.	Гал унтраах 37-р анги		
42.	Дархан-Уул аймгийн ОБГ, дуудлага хүлээн авагч оператор	(01372)-105, (01372)-33759 267906-245	Дархан сумын 8-р баг
43.	Гал унтраах 22-р анги		





ГАЛ ТҮЙМРИЙН АЮУЛААС УРЬДЧИЛАН СЭРГИЙЛБЭ

44.	Гал унтраах 54-р анги	9307-3787	Дархан сумын 1-р баг
45.	Аврах гал унтраах 55-р анги		
46.	Дорноговь аймгийн ОБХ, дуудлага хүлээн авагч оператор	(01522)-101, (01522)-22301	Сайншанд хотын 1-р баг
47.	Гал унтраах 33-р анги		
48.	Дорнод аймгийн ОБХ, дуудлага хүлээн авагч оператор	(01582)-21453, 101,	Хэрлэн сумын 6-р баг, Шүр захын урд талд
49.	Гал унтраах 52-р анги		
50.	Дундговь аймгийн ОБХ, дуудлага хүлээн авагч оператор	(01592)-101, (01592)-23030, 9659-0106	Сайнцагаан сумын 8-р баг
51.	Гал унтраах 25-р анги		
52.	Завхан аймгийн ОБХ, дуудлага хүлээн авагч оператор	(01462)-22365, 101, (01462)-22365	Улиастай сум, Богдын гол баг, Арлын хэсэг
53.	Гал унтраах 43-р анги		
54.	Гал унтраах 39-р анги	9302-5754	Тосонцэнгэл сум
55.	Орхон аймгийн ОБГ, дуудлага хүлээн авагч оператор	(01352)-101, (01352)-20415, 200001,	Баянөндөр сум, Баянцагаан баг
56.	Гал унтраах 56-р анги		
57.	Гал унтраах 58-р анги	(01352)-71101	Баянөндөр сум, Эрдэнэт үйлдвэр
58.	Гал унтраах 81-р анги	(01352)-32101	Цагаанчулуут баг
59.	Өмнөговь аймгийн ОБХ, дуудлага хүлээн авагч оператор	(01532)-101, 23482, 9653-0105	Даланзадгад сум, Нанзад 5-р баг, Цагдаагийн хэлтсийн зүүн талд
60.	Гал унтраах 21-р анги		
61.	Өвөрхангай аймгийн ОБХ, дуудлага хүлээн авагч оператор	(01322)-101, (01322)-22740	Арвайхээр сумын 5-р баг, "Мэргэд" цогцолбор сургуулийн урд талд



62.	Гал унтраах 45-р анги	(013258)-101	Хархорин сум
63.	Сүхбаатар аймгийн ОБХ, дуудлага хүлээн авагч оператор	(01512)-101, (50511)-101, (01512)-21030	Баруун-Урт сум, 5-р баг, Төв эмнэлгийн зүүн хойно
64.	Гал унтраах 15-р анги		
65.	Сэлэнгэ аймгийн ОБХ, дуудлага хүлээн авагч оператор	(02362)-101, (02362)-22255	Сүхбаатар сум, 4-р баг, 2-р хэсэг, Цагдаагийн хэлтсийн зүүн талд
66.	Гал унтраах 36-р анги	(02362)-23874	
67.	Төв аймгийн ОБГ, дуудлага хүлээн авагч оператор	(01272)-101, (01272)-23060	Зуунмод сумын 5-р баг, Төв эмнэлгийн урд талд
68.	Гал унтраах 24-р анги		
69.	Аврах салбар	(01272)-22834	Зуунмод сумын 2-р баг, Дивизийн байрны хажууд
70.	Увс аймгийн ОБХ, дуудлага хүлээн авагч оператор	(01452)-101, (01452)-22602, 9645-0106	Улаангом сумын 10-р баг
71.	Гал унтраах 41-р анги		
72.	Ховд аймгийн ОБХ, дуудлага хүлээн авагч оператор	(01432)-101, (01432)-23801,	Жаргалант сум, Нарангийн баг, зүүн 4 зам
73.	Гал унтраах 48-р анги		
74.	Аврах отряд	9643-0105	
75.	Хөвсгөл аймгийн ОБХ, дуудлага хүлээн авагч оператор	(01382)-101, (01382)-22750, 9865-2570	Мөрөн сумын 7-р баг, Нэгдсэн эмнэлгийн зүүн урд
76.	Гал унтраах 27-р анги		
77.	Хэнтий аймгийн ОБГ, дуудлага хүлээн авагч оператор	(01562)-101, (01562)-22111, 9301-2087	Өндөрхаан хот, Хэрлэн сум, 1-р баг, Тэмүүжиний гудамж
78.	Гал унтраах 32-р анги		
79.	Гал унтраах 49-р анги	9820-9949	Бор-Өндөр тосгоны 2-р хэсэг





Ашигласан материалын жагсаалт

1. Анхны тусламж үзүүлж сурцгаая. МУЗН. УБ хот, 2006 он
2. Гал унтраагуурын сонголт, ашиглалт, засвар үйлчилгээ. ОБЕГ. УБ хот, 2010 он
3. Монгол Улсад тохиолдсон аюулт үзэгдэл, ослын мэдээний эмхэтгэл 2000-2009, ОБЕГ, Гамшиг судлалын хүрээлэн, 2010 он
4. Ой, хээрийн түймрээс урьдчилан сэргийлэх, түүнтэй тэмцэх гарын авлага, ОБЕГ, Гамшиг судлалын хүрээлэн, УБ, 2008 он
5. www.standard.mn
6. www.cornwall.gov.uk

